

DIGITALMENTIS



# Guida Completa all'Intelligenza Artificiale

**Tutto quello che devi  
sapere per conoscerla e  
usarla in sicurezza.**



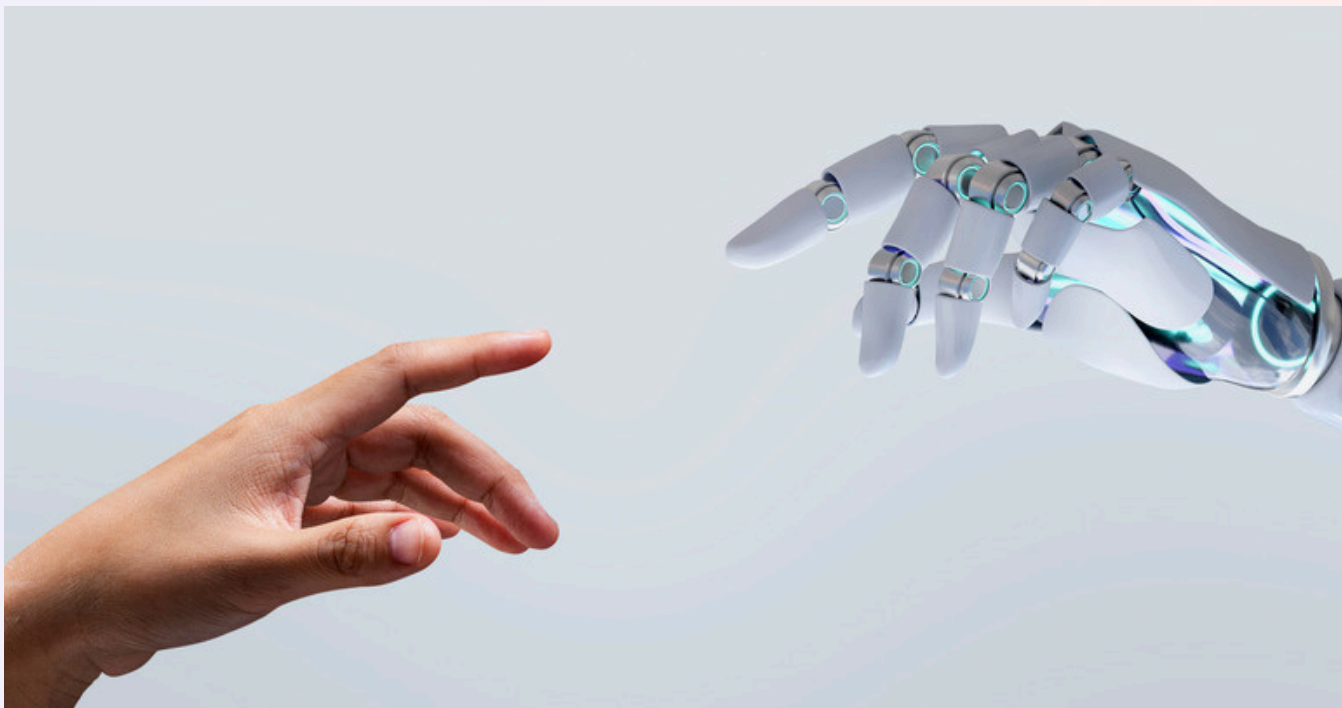
REGIONE  
CALABRIA

Iniziativa Competenze Digitali Regione Calabria finanziata dal Fondo MIMIT per i consumatori – anno 2024

## Capitolo 1

# Cos'è l'Intelligenza Artificiale?

L'Intelligenza Artificiale (IA) è una delle tecnologie più rivoluzionarie del nostro tempo, eppure per molti resta un concetto vago e poco chiaro. Conoscerla non è più un lusso riservato agli scienziati o ai tecnici informatici: è diventata una necessità per chiunque voglia muoversi con consapevolezza nel mondo digitale di oggi.



In parole semplici, l'IA è la capacità delle macchine di imitare l'intelligenza umana: imparare, ragionare, prendere decisioni e risolvere problemi. Non si tratta di magia, né di fantascienza. Si tratta di tecnologia avanzata basata su algoritmi, dati e reti neurali che, combinati insieme, permettono ai computer di behave in modi sorprendentemente simili a quelli degli esseri umani.

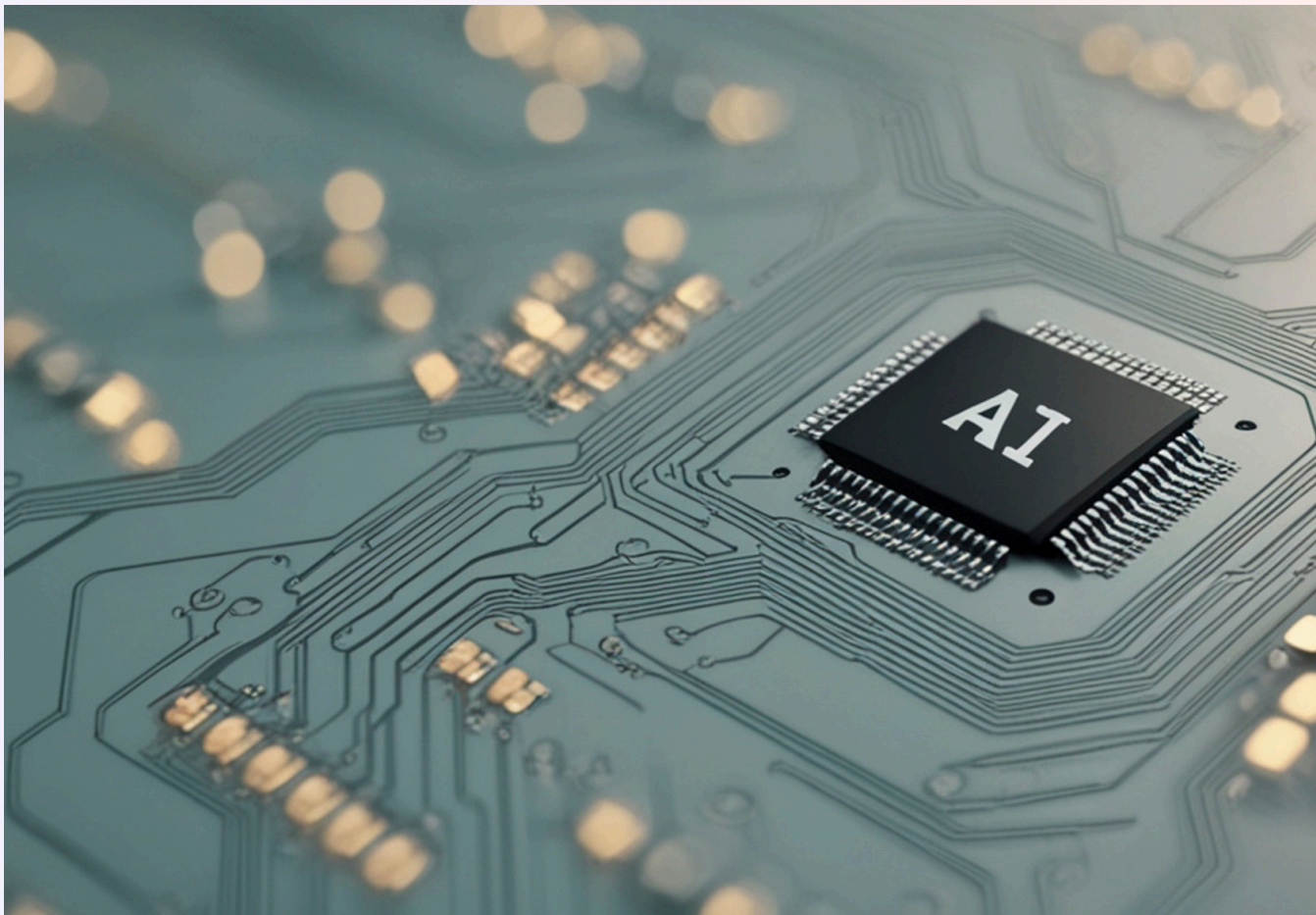
## **L'IA NELLA VITA QUOTIDIANA**

Molto probabilmente stai già usando l'IA senza rendertene conto. Quando Siri risponde alle tue domande, quando Netflix ti suggerisce un film, quando il tuo smartphone sblocca il tuo viso o quando Google Translate traduce un testo in pochi secondi, stai interagendo con sistemi basati sull'intelligenza artificiale. L'IA è già parte della nostra quotidianità, e per questo conoscerla e capirla è fondamentale per poterla utilizzare in modo consapevole e sicuro.

## Capitolo 2

# Una breve storia dell'IA

L'Intelligenza Artificiale non è nata improvvisamente: è il risultato di decenni di ricerca, di fallimenti, di tentativi e di grandi conquiste tecnologiche. Conoscere la sua storia ci aiuta a capire meglio dove siamo oggi e dove potremmo andare domani.



## **GLI ANNI '50: LE PRIME IDEE**

Il punto di partenza è generalmente considerato il lavoro di Alan Turing, il padre dell'informatica moderna. Negli anni '50, Turing propose il famoso "Test di Turing", un metodo per valutare se una macchina fosse capace di pensare come un essere umano. Fu il primo a porre la domanda fondamentale: le macchine possono pensare? L'idea, all'epoca rivoluzionaria, pose le basi di tutto il campo di studio.

## **GLI ANNI '60-'80: RICERCHE PIONIERISTICHE**

Durante questi decenni i ricercatori hanno lavorato con grande entusiasmo, ma i computer dell'epoca erano troppo limitati per realizzare le loro ambiziose visioni. I risultati erano spesso deludenti e i finanziamenti per la ricerca sull'IA caddero drasticamente, aprendo periodi noti come "inverni dell'IA".

## **GLI ANNI '90-'00: ARRIVA IL MACHINE LEARNING**

La vera svolta arriva con il Machine Learning, un approccio in cui le macchine imparano autonomamente dai dati, senza essere programmate passo dopo passo. Questa innovazione ha rappresentato un cambiamento radicale nel modo di concepire l'intelligenza artificiale, aprendo possibilità prima impensabili.

## **OGGI: L'ERA DEI CHATBOT E DELL'IA GENERATIVA**

L'IA è ovunque. Dai social media alle auto a guida autonoma, dai telefoni alle aziende, dai ospedali alle scuole. Strumenti come ChatGPT hanno dimostrato come l'IA possa interagire con gli esseri umani in modo sempre più naturale, generando testi, immagini e risposte a domande complesse. Ma proprio questa crescita rapida rende essenziale sapere come tutelarsi.

## Capitolo 3

# Come funziona l'IA? I meccanismi sotto la superficie

Capire almeno a grandi linee come funziona l'IA è il primo passo per usarla in modo consapevole e per riconoscere quei momenti in cui potresti essere indotto a fidarti troppo dei risultati che ti viene forniti.



## L'APPRENDIMENTO DAI DATI

L'IA funziona basandosi su dati. Proprio come un bambino impara dall'esperienza, un sistema IA "impara" analizzando enormi quantità di informazioni. Più dati riceve e più diventa precisa nelle sue previsioni e decisioni. Un'IA che deve riconoscere i gatti, ad esempio, ha "guardato" migliaia di foto di gatti per imparare a distinguerli da tutti gli altri animali. Questa comprensione è cruciale perché ci permette di capire anche i limiti del sistema: se i dati sono scarsi o di qualità bassa, anche le risposte dell'IA saranno meno affidabili.

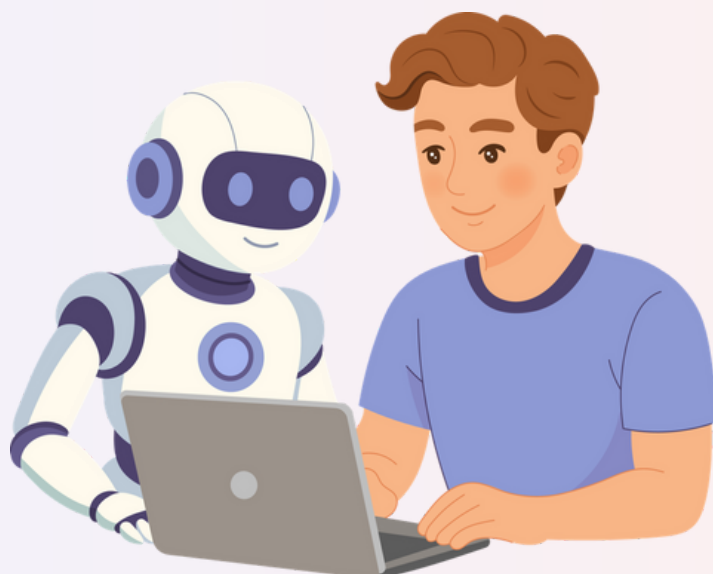
## MACHINE LEARNING E DEEP LEARNING

Il Machine Learning (ML) è la capacità dell'IA di imparare dai dati senza essere esplicitamente programmata per ogni singolo caso. Il Deep Learning è un livello più avanzato di ML che utilizza "reti neurali", strutture ispirate al cervello umano, per risolvere problemi molto

complessi come il riconoscimento vocale, la traduzione linguistica e la guida autonoma. Google Translate e le auto Tesla, ad esempio, fanno uso di tecnologie basate sul Deep Learning.

## **ALGORITMI E DECISIONI**

Alla base di ogni sistema IA ci sono gli algoritmi: serie di istruzioni logiche che guidano il sistema nel processo decisionale. Un algoritmo riceve dati in ingresso, li elabora secondo le regole che è stato addestrato a seguire, e produce un output. Questa comprensione è fondamentale per la tutela: un algoritmo non ragiona come noi, non ha buon senso e non capisce il contesto nel modo in cui lo facciamo gli esseri umani.



## Capitolo 4

# IA Debole e IA Forte: conoscere la differenza

Non tutta l'IA è uguale e non tutta ha lo stesso livello di "intelligenza". Distinguere tra i diversi tipi di IA è essenziale per avere aspettative realistiche e per non cadere nella trappola di fidarsi troppo ciecamente di un sistema che, in realtà, ha limiti molto precisi.



## **IA DEBOLE (NARROW AI)**

L'IA Debole è quella che utilizziamo tutti i giorni. È progettata per compiti molto specifici: riconoscere volti, tradurre lingue, raccomandare film, scrivere testi, generare immagini. Non è "debole" nel senso che non funziona bene; piuttosto, significa che ogni sistema è specializzato in un'unica area e non ha la capacità di ragionare al di fuori di quella. ChatGPT, Siri, Alexa, i filtri delle foto e i motori di ricerca sono tutti esempi di IA Debole. Conoscere questo limite è fondamentale: un chatbot, per quanto impressionante, non "capisce" davvero quello che dice e può commettere errori anche gravi.

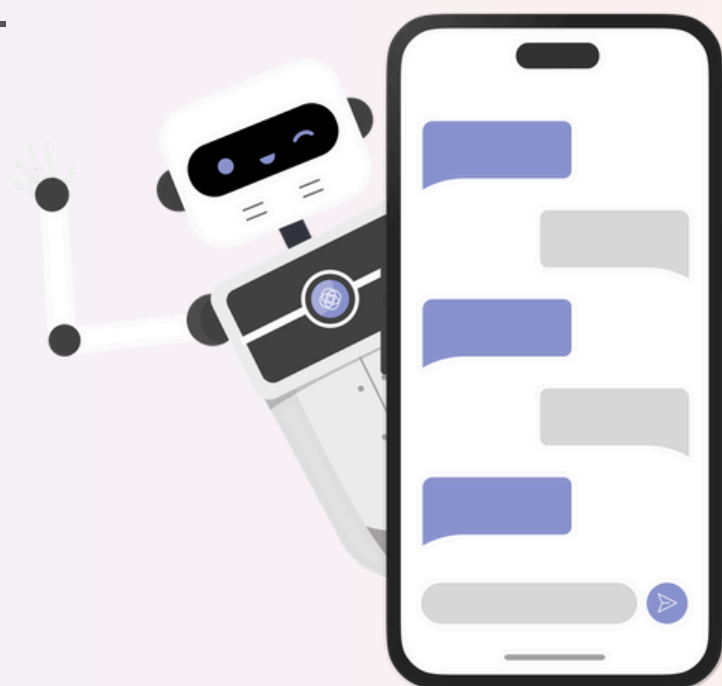
## **IA FORTE (GENERAL AI)**

L'IA Forte è un concetto prevalentemente teorico. Si tratta di un'intelligenza artificiale capace di pensare, ragionare e agire esattamente come un essere umano in qualsiasi contesto.

Ad oggi questa tecnologia non esiste nella realtà: compare solo nelle fiction e nei film di fantascienza. È importante distinguere tra le due perché spesso i media tendono a rappresentare l'IA come molto più potente e "intelligente" di quanto non sia effettivamente, creando timori o aspettative infondate.

## PERCHÉ CONTA PER LA TUA TUTELA

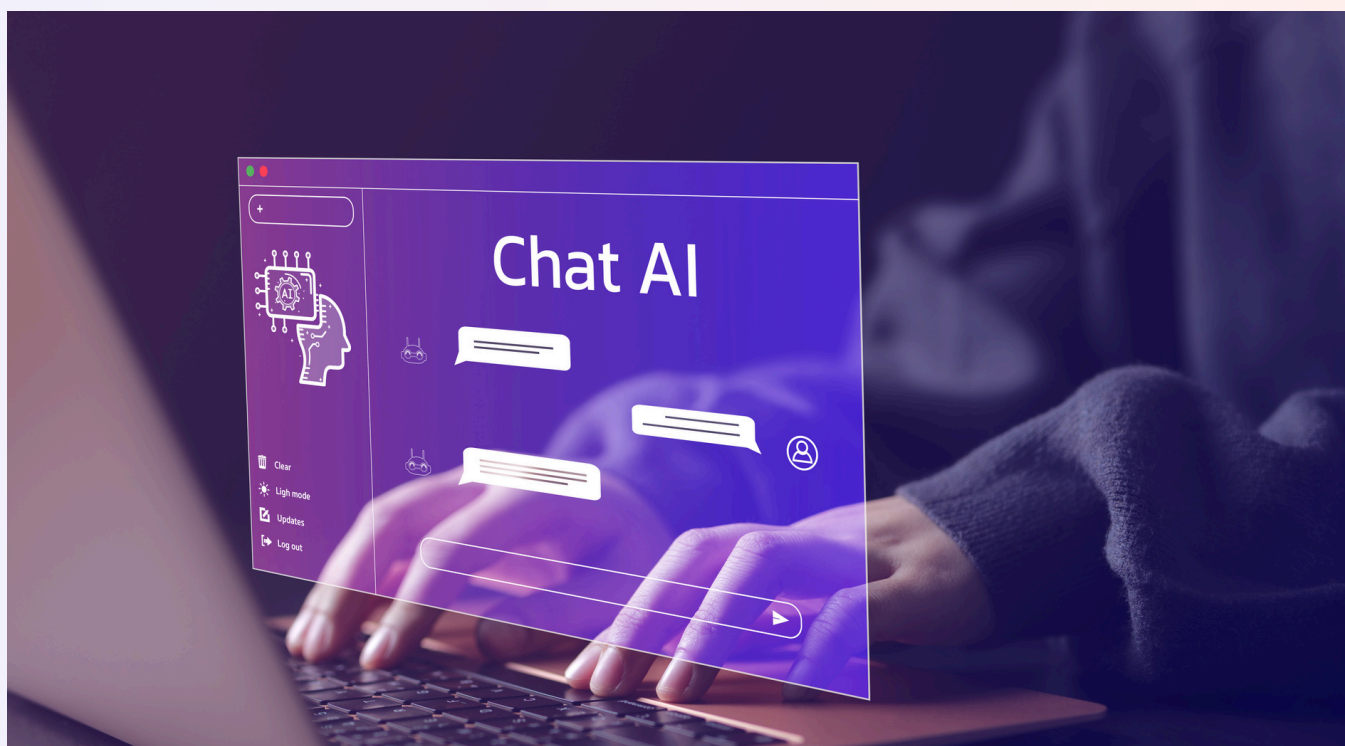
Sapere che l'IA attuale è Debole significa sapere che hai sempre bisogno di verificare le informazioni che ti fornisce. Un sistema IA non ha "intuizione" né "saggezza": produce risposte basandosi su pattern statistici nei dati su cui è stato addestrato. Questa consapevolezza è il punto di partenza per un utilizzo sicuro e responsabile.



## Capitolo 5

# I rischi principali dell'IA: cosa fare e cosa evitare

Conoscere i rischi associati all'uso dell'IA è fondamentale per tutelarsi. L'IA offre enormi vantaggi, ma comporta anche pericoli reali che ogni utente dovrebbe conoscere e prevenire.



## **IL PROBLEMA DELLE "ALLUCINAZIONI"**

Uno dei rischi più insidiosi dell'IA generativa è la tendenza a produrre informazioni che paiono plausibili ma sono completamente false. Questo fenomeno, noto come "allucinazione", significa che un chatbot potrebbe darti una risposta errata con la stessa sicurezza con cui ti darebbe una corretta. Per questo motivo non dovresti mai fidarti ciecamente delle risposte dell'IA, soprattutto quando si trattano di dati, cifre, citazioni o informazioni che possono avere conseguenze concrete nella tua vita.

## **IL BIAS (PREGIUDIZIO) NEI DATI**

L'IA impara dai dati, e se quei dati contengono pregiudizi, anche le decisioni dell'IA li riprodurrà e li amplificherà. Se, ad esempio, un sistema di selezione del personale viene addestrato su dati storici che mostrano

una preferenza per determinati profili, l'IA stessa tenderà a discriminare in base a quei criteri. Questo fenomeno si chiama bias e può avere conseguenze molto serie in ambiti come l'occupazione, la giustizia e i servizi sanitari.



## LA DISINFORMAZIONE E I DEEFAKE

L'IA può essere usata per creare contenuti fasulli di altissima qualità: testi, immagini, audio e persino video che sembrano completamente reali ma sono fabbricati. Questi contenuti, noti come deepfake, rappresentano una delle minacce più urgenti nell'era digitale. Prima di condividere qualcosa che ti sembra strano o sorprendente, verificane sempre la provenienza e l'autenticità.

## LA DIPENDENZA ECCESSIVA

Un altro rischio meno ovvio ma importante è quello della dipendenza. Se si delega troppo alla macchina senza mantenere la capacità critica, si rischia di perdere autonomia nel pensiero e nella decisione. L'IA dovrebbe essere uno strumento a supporto delle nostre capacità, non un sostituto.

## Capitolo 6

# Come tutelarsi: le regole fondamentali

Dopo aver conosciuto i rischi, ecco le regole concrete da seguire per utilizzare l'IA in modo sicuro, consapevole e responsabile nella vita quotidiana.



## **VERIFICA SEMPRE LE INFORMAZIONI**

Mai fidarti della risposta di un chatbot senza verificarla. Se l'IA ti fornisce un dato, una citazione o un'informazione importante, cercala sempre su fonti affidabili come siti ufficiali, pubblicazioni accreditate o portali istituzionali. Questa abitudine di cross-checking è la difesa più efficace contro le allucinazioni e la disinformazione.

## **NON CONDIVIDERE DATI PERSONALI**

Uno degli errori più comune tra gli utenti è inserire informazioni personali sensibili nelle chat con l'IA: nome, indirizzo, numero di telefono, codice fiscale, dati bancari o informazioni sulla salute. Queste informazioni possono essere memorizzate e utilizzate per addestrare i modelli dell'azienda. Evita sempre di condividere dati che potresti rimpiangere di aver messo in circolazione.

## **USA L'IA COME SUPPORTO, NON COME AUTORITÀ**

L'IA è un ottimo strumento per brainstorming, per ottenere una prima bozza di testo, per semplificare compiti ripetitivi o per esplorare un tema. Ma per decisioni importanti, soprattutto in campi come la salute, il diritto o le finanze, relati sempre a professionisti umani qualificati.

## **PRESTATI ATTENTO AL CONTESTO**

Non tutte le domande sono adatte per un chatbot. Le domande che richiedono empatia, giudizio etico o comprensione del contesto emotivo non sono i punti di forza dell'IA. In queste situazioni, rivolgiti sempre a una persona reale.

## **AGGIORNA LE TUE CONOSCENZE CONTINUAMENTE**

L'IA sta evolvendo rapidamente e i rischi cambiano di conseguenza. Mantieniti informato leggendo articoli affidabili, partecipando a corsi online e discutendo con persone esperte o curanti.

## Capitolo 7

# IA e privacy: proteggere i tuoi dati

La privacy è uno dei temi più delicati nell'era dell'intelligenza artificiale. Ogni interazione con un sistema IA genera dati, e capire come questi dati vengono usati è essenziale per proteggerti.



## **COME I SISTEMI IA RACCOLGONO DATI**

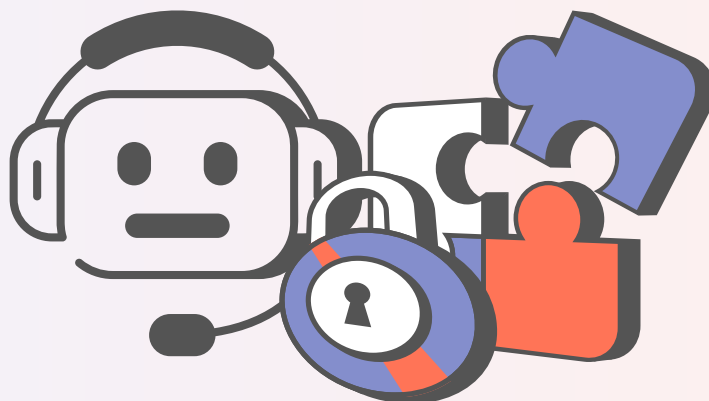
Ogni volta che usi un assistente virtuale, un chatbot o un'app basata sull'IA, il sistema raccoglie e analizza i dati che fornisci. Questa raccolta serve a migliorare il sistema, ma significa anche che le tue interazioni possono essere memorizzate e analizzate da terze parti.

## **COSA PREVEDE LA LEGGE**

In Europa, il GDPR (Regolamento Generale sulla Protezione dei Dati) garantisce il diritto di ogni cittadino alla privacy. Recentemente è entrato in vigore anche il Regolamento europeo sull'Intelligenza Artificiale (AI Act), che impone obblighi specifici alle aziende che sviluppano e commercializzano sistemi IA, soprattutto in settori delicati come la salute, l'istruzione e l'occupazione.

## CONSIGLI PRATICI PER LA PRIVACY

Leggi sempre le informative sulla privacy prima di usare un nuovo servizio basato sull'IA. Controlla nelle impostazioni se è possibile disabilitare la memorizzazione delle conversazioni. Non caricare foto personali o di minori su piattaforme IA senza conoscere le condizioni di utilizzo. Usa account separati per uso personale e professionale quando interagisci con strumenti IA.



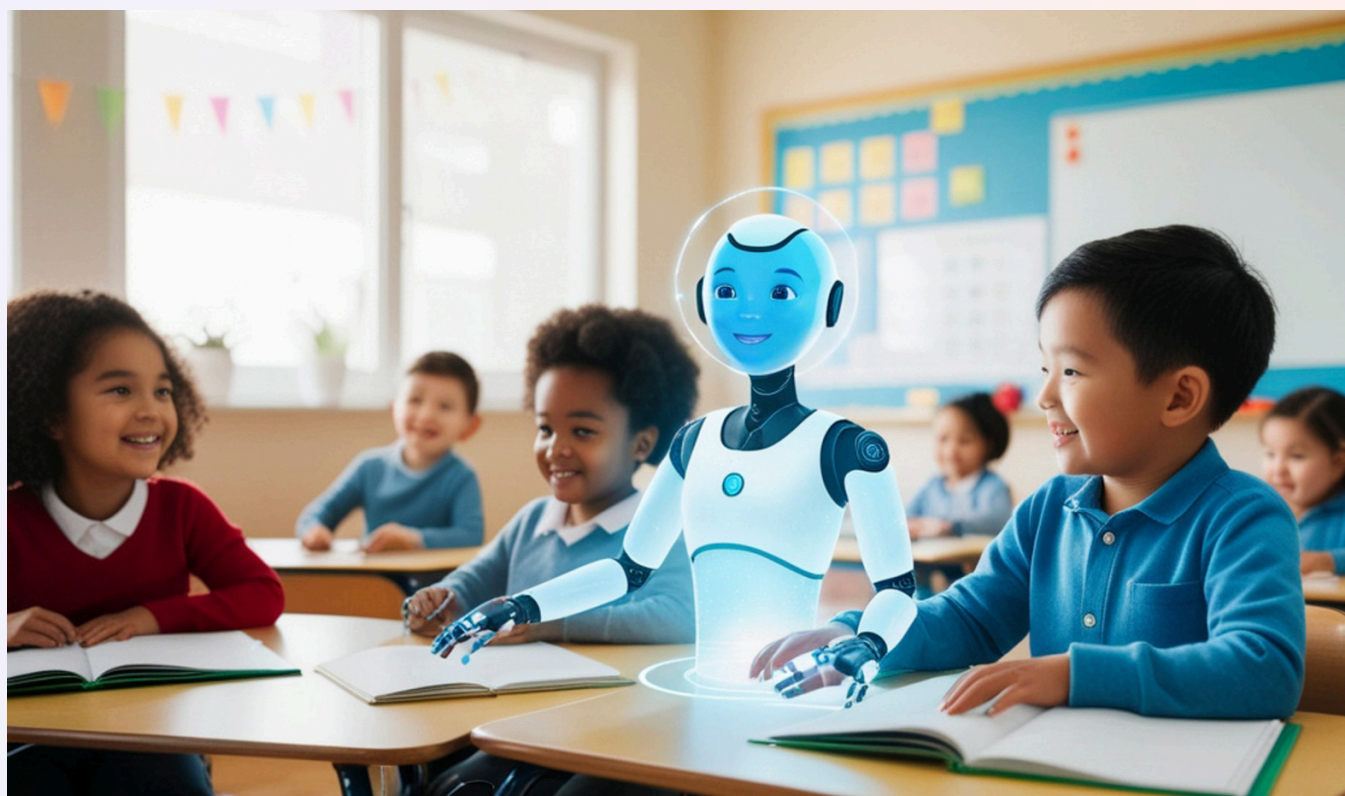
### I RISCHI MENO VISIBILI

Oltre ai dati che fornisci direttamente, l'IA può raccogliere informazioni su di te in modo indiretto: dalle tue abitudini di ricerca online, dai tuoi comportamenti sui social media, dalle app che usi. Questa raccolta cosiddetta "passiva" è spesso invisibile all'utente e richiede un maggiore livello di attenzione.

## Capitolo 8

# L'IA nella salute, nel lavoro e nella scuola

L'IA sta infiltrando sempre più la nostra vita in campi molto diversi tra loro. Capire come viene usata in quei contesti specifici ci aiuta a interagirci in modo più consapevole e a riconoscere sia le opportunità che i rischi.



## IA E SALUTE

Nel settore sanitario l'IA viene usata per analizzare immagini diagnostiche, prevedere rischi di malattia, scoprire nuovi farmaci e personalizzare le terapie. Questi risultati sono molto promettenti, ma è fondamentale ricordare che una diagnosi basata sull'IA deve sempre essere confermata da un medico esperto. L'IA supporta il professionista, ma non lo sostituisce.

## IA E LAVORO

Sul fronte occupazionale l'IA sta cambiando il modo in cui lavorare. Tanti compiti ripetitivi vengono automatizzati, ma questo non significa necessariamente la scomparsa dei lavoratori. Piuttosto, i lavoratori devono evolversi, acquisendo nuove competenze digitali e imparando a collaborare efficacemente con i sistemi IA. La capacità di pensiero critico, la creatività e le relazioni interpersonali restano prerogative esclusive degli esseri umani.

## IA E SCUOLA

Nell'ambito scolastico l'IA offre possibilità enormi per la personalizzazione dell'apprendimento e per il supporto degli studenti. Strumenti come ChatGPT possono essere utili per spiegare concetti, generare spunti di riflessione o aiutare nella ricerca. Tuttavia, usare l'IA per fare i compiti senza capirli è un errore che alla fine penalizza solo chi lo fa, perché l'apprendimento vero richiede comprensione, non copia.



## Capitolo 9

# Bias, etica e responsabilità nell'uso dell'IA

L'intelligenza artificiale non è neutrale. I sistemi IA riflettono le scelte di chi li crea e i dati su cui vengono addestrati. Capire i temi di etica e responsabilità è essenziale per un utilizzo corretto e per contribuire a un futuro in cui l'IA sia uno strumento di bene per tutti.



## **IL PROBLEMA DEL BIAS**

Come già accennato, il bias è uno dei problemi più importanti nell'IA. Se un sistema viene addestrato su dati che rispecchiano pregiudizi storici, sociali o culturali, quei pregiudizi vengono riprodotti e amplificati dalle sue decisioni. Questo può riguardare il genere, l'età, la razza, la nazionalità e molti altri fattori. Essere consapevoli di questo problema ci permette di valutare criticamente i risultati che l'IA ci fornisce e di non accettarli come verità assoluta.

## **LA RESPONSABILITÀ DEGLI SVILUPPATORI**

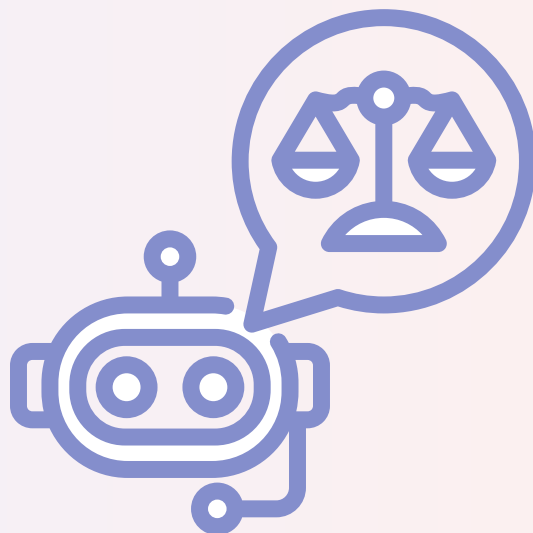
Le aziende che sviluppano sistemi IA hanno una responsabilità enorme. Devono garantire che i loro modelli siano addestrati su dati di qualità, che siano trasparenti sul funzionamento dei loro algoritmi e che rispettino la normativa in vigore. Il nuovo Regolamento europeo sull'IA (AI Act) impone proprio queste obbligazioni, classificando i sistemi IA in base al livello di rischio che rappresentano.

## LA RESPONSABILITÀ DEGLI UTENTI

Ma anche noi utenti abbiamo una responsabilità. Ogni volta che usiamo un sistema IA, contribuiamo a modellarlo: i dati che forniamo, le risposte che diamo, i contenuti che generiamo, tutto questo ha un impatto. Usare l'IA in modo etico significa non utilizzarla per scopi di inganno, discriminazione o manipolazione.

## VERSO UN'IA EQUA

Costruire un'IA giusta, equa e responsabile è un obiettivo che riguarda tutti: sviluppatori, decisori politici, e cittadini. La consapevolezza è il primo passo: più persone conoscono come funziona l'IA e quali sono i suoi limiti, più è possibile guidarne lo sviluppo verso direzioni positive.



## Capitolo 10

# Risorse per approfondire e continuare a imparare

Il mondo dell'intelligenza artificiale è in rapida evoluzione e restare aggiornati è fondamentale per poter usare questa tecnologia in modo sicuro e consapevole. Qui di seguito una raccolta di risorse utili per continuare il tuo percorso di apprendimento.



## **LIBRI RACCOMANDATI**

Il libro "Life 3.0" di Max Tegmark offre una panoramica accessibile e stimolante su cosa potrebbe significare l'IA per il futuro dell'umanità. È scritto in modo chiaro e adatto a lettori di qualsiasi livello di conoscenza tecnica. Esistono anche numerosi altri libri e pubblicazioni in italiano che esplorano il tema dell'IA in modo approfondito ma comprensibile.

## **CORSI ONLINE**

Piattaforme come Coursera, edX e Udemy mettono a disposizione centinaia di corsi sull'intelligenza artificiale, a livelli che vanno da principiante a avanzato. Molti di questi corsi sono gratuiti o a basso costo e possono essere seguiti al proprio ritmo, comodamente da casa. Per chi vuole iniziare da zero, ci sono corsi specifici sull'uso sicuro e responsabile dell'IA che rappresentano un ottimo punto di partenza.

## VIDEO E CANALI YOUTUBE

Per chi preferisce l'apprendimento visivo, YouTube offre canali di altissima qualità dedicate all'IA. Canali come "Two Minute Papers" e "Computerphile" spiegano concetti complessi in modo semplice e coinvolgente, rendendoli accessibili a tutti. I video sono un ottimo modo per aggiornarsi rapidamente sulle ultime sviluppi nel campo.

## RISORSE ISTITUZIONALI

Il sito dell'Agenzia per l'Italia Digitale (AgID) e quello dell'Autorità Garante per la Protezione dei Dati Personali (Garante Privacy) contengono informazioni ufficiali e guide sull'uso sicuro delle tecnologie digitali, inclusa l'IA. Sono risorse particolarmente utili per chi vuole conoscere i propri diritti e le normative in vigore.



## COMUNITÀ E GRUPPI ONLINE

Fare parte di comunità online dedicate all'IA permette di scambiare esperienze, porre domande e imparare da chi ha più esperienza. Forum, gruppi su social media e community di appassionati possono essere risorse preziose, soprattutto per chi si avvicina per la prima volta al mondo dell'intelligenza artificiale.

### **IL PASSO PIÙ IMPORTANTE: RESTARE CURIOSI**

La tecnologia cambia rapidamente, e l'IA è un campo in cui questa evoluzione è particolarmente veloce. La cosa più importante è mantenere la curiosità, non fermarsi mai a imparare e, soprattutto, mantenere sempre uno spirito critico. L'IA è uno strumento potente e incredibilmente utile, ma è e resta uno strumento: il controllo e la decisione finale devono sempre restare in mano nostra.



# Contatti

## **CODICI CALABRIA**

codici.reggiocalabria@codici.org – 377.9756197

codici.siderno@codici.org – 0964.1946106

www.codici.org



Iniziativa Competenze Digitali Regione Calabria finanziata dal Fondo MIMIT per i consumatori – anno 2024